



24 Hour

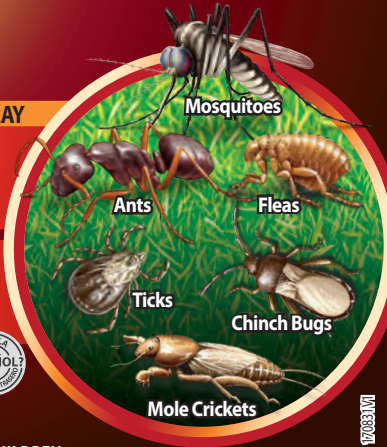
Lawn Insect Killer

READY-TO-SPRAY

**KILLS Listed Insects
in 24 Hours**

**KILLS Over
500 Insects***

*Mata los insectos de la lista en 24 horas
Mata más de 500 insectos**



Active Ingredients:	
Cyfluthrin	0.75%
Other Ingredients	99.25%
Total	100.00%

**KEEP OUT OF REACH OF CHILDREN
CAUTION** See back panel booklet for additional precautionary statements

*Listed insects

NET CONTENTS 32 FL OZ (946ml)

51422072a 17033101

VID (continuación)

PARA MEJORES RESULTADOS: No regar las hojas dentro de una hora luego de la aplicación. Para evitar daños graves, eliminar las plagas comienzos de la temporada antes de que se multipliquen.



Las personas y las mascotas pueden volver a ingresar al área tratada una vez que se haya secado.

ALMACENAMIENTO Y ELIMINACIÓN

ALMACENAMIENTO DEL PESTICIDA

Almacenar en el contenedor original y en un lugar fresco y seco, fuera del alcance de los niños, preferentemente en un armario bajo llave.

MANIPULACIÓN DEL CONTENEDOR

Si está vacío: • Contenedor no reusable. No volver a rellenar ni utilizar este contenedor. • Colocar el contenedor vacío en la basura o entregarlo para reciclar si fuera posible. Si está parcialmente lleno: • Llamar a la agencia local de residuos sólidos o al número gratuito 1-877-229-3724 para solicitar indicaciones para la eliminación. • Nunca colocar el producto sin utilizar debajo de algún desagüe interno o externo.

DECLARACIONES DE PRECAUCIÓN

Riesgos para seres humanos y animales domésticos

PRECAUCIÓN • Es perjudicial si se inhala. • Causa irritación en los ojos. • Evitar el contacto con la piel, los ojos o la ropa. • Lavarse prolijamente con agua y jabón después de manipular este producto. • No utilizar utensilios de cocina para medir. Mantener los utensilios utilizados para medir con producto y alejados de los niños.

PRIMEROS AUXILIOS

EN CASO DE INGESTIÓN

• Llamar inmediatamente a un médico o a un centro de control de envenenamiento para consultas sobre el tratamiento. • Hacer que la persona beba tragos de agua, si puede tragar. • No inducir el vómito a menos que lo indique el médico o el centro de control de envenenamiento. • No administrar nada por boca a una persona inconsciente.

EN CASO DE CONTACTO CON LOS OJOS

• Mantener los ojos abiertos y enjuagar en forma lenta y suave con agua durante 15 a 20 minutos. • Retirar las lentes de contacto, si los hubiera, después de los primeros 5 minutos, y luego continuar enjuagando los ojos. • Llamar a un médico o a un centro de control de envenenamiento para consultas sobre el tratamiento.

EN CASO DE INHALACIÓN

• Trasladar a la persona a un lugar fresco. • Si la persona no respira, llamar al 911 o a una ambulancia, luego dar respiración artificial, preferentemente boca a boca, si fuera posible. • Llamar a un médico o a un centro de control de envenenamiento para mayores consultas sobre el tratamiento.

NOTA: Al llamar a un centro de control de envenenamiento, tener la etiqueta del producto a mano. En caso de solicitar tratamiento en una sala de emergencia o consultorio médico, llevar la etiqueta de este producto para mostrarla al personal médico. **Puede llamar gratuitamente al 877-229-3763 para información sobre atención médica de urgencia.** Ingrediente activo: 0.75% ciflutrina (CAS N° 68359-37-5).

Nota al médico: No hay disponible ningún antídoto específico. Tratar al paciente de manera sintomática.

RIESGOS AMBIENTALES

• Este pesticida es tóxico para los peces y otros organismos acuáticos. • Este pesticida es altamente tóxico para las abejas expuestas al tratamiento directo o residuos en plantas o malezas. No aplicar este producto o permitir que se disperse entre las plantas o malezas en los que las abejas buscan activamente. • Para proteger el medio ambiente, no permitir que el pesticida ingrese o se escurra en las bocas de tormenta, zanjías, alcantarillas o aguas superficiales. Aplicar este producto cuando el clima esté calmado y no haya probabilidad de lluvia para las 24 horas siguientes, ayudará a garantizar que el viento o la lluvia no dispersen o escurran el pesticida del área de tratamiento. Enjuagar el equipo de aplicación sobre el área tratada ayudará a evitar que ingrese en cursos de agua o los sistemas de desagüe.

NOTA: Investigaciones y pruebas han determinado que las "Indicaciones de uso" son las adecuadas para el uso apropiado de este producto bajo las condiciones previstas. El Comprador asume la responsabilidad, en la medida en que esté de acuerdo con la ley vigente, por la falta de rendimiento o seguridad si el producto no es utilizado según las indicaciones de uso. **Garantía de devolución de dinero:** Si usted no está satisfecho con el producto, gustosamente le reembolsaremos el monto original del precio de compra.



24 Hour
Lawn Insect Killer
READY-TO-SPRAY

OPEN
Resealable Label
for Directions &
Precautions

This product kills listed outdoor pests by contact. Keeping your garden and lawn free of listed pests has never been easier. This product is ready to spray. Just attach this bottle to your hose according to directions. Water automatically mixes with the concentrate as you spray.


READ THE LABEL FIRST!

QUICK FACTS



Indicaciones
en español
después de las
de inglés

- Kills and Repels mosquitoes, flies, ants, fleas, ticks (including those which may transmit Lyme Disease) and other listed annoying pests
- Kills listed insects through contact and keeps on protecting for up to 2 weeks
- Rainproof within 1 hour of application
- Ready to Spray...No Mixing, no Measuring

KILLS	Ants, Chiggers, Chinch bugs, Fire Ants, Fleas, Japanese Beetles (adults), Mosquitoes, Stink Bugs (including Brown Marmorated Stink Bugs), Ticks (including deer ticks) and other listed pests
COVERAGE	Covers 5,333 sq ft
WHERE TO USE	Lawns, Ground Covers, Vegetables, Flowers, Trees, Shrubs and Around Homes
WHEN TO USE	When listed insects or damage first appear
HOW MUCH TO USE	No measuring needed. Dilutes automatically.
	For questions or comments, call toll-free 1-877-229-3724 or visit our website at www.BioAdvanced.com

ACTIVE INGREDIENT:
Cyfluthrin 0.75%
OTHER INGREDIENTS 99.25%
TOTAL 100.00%

0.0626 lbs cyfluthrin per gallon of product
EPA Reg. No. 92564-17
EPA Est. No indicated by 3rd and 4th digits of the batch number on this package. (65) = 92564-TX-1 (68) = 67572-GA-1
(39) = 58996-MO-1 (57) = 071106-GA-003



50142516a 170831V1

DIRECTIONS FOR USE

It is a violation of Federal law to use this product in a manner inconsistent with its labeling. For best results, read and follow all label directions.

BEFORE YOU USE Read and follow these directions when using.

- Apply the product to flowering plants during early morning or late evening, when bees are not present.
- Do not spray the product into fish pools, ponds, streams, or lakes.
- Remove animal feeding dishes prior to application. Keep children and pets away from treated areas until spray has dried.
- Do not water the treated area to the point of run-off.
- Do not make application during rain.
- All outdoor applications must be limited to spot or crack-and-crevice treatments only, except for the following permitted uses:
 - (1) Treatment to soil or vegetation around structures;
 - (2) Applications to lawns, turf, and other vegetation;
 - (3) Applications to building foundations, up to a maximum height of 3 feet.Other than applications to building foundations, all outdoor applications to impervious surfaces such as sidewalks, driveways, patios, porches and structural surfaces (such as windows, doors, and eaves) are limited to spot and crack and crevice applications, only.
- Application is prohibited directly into sewers or drains, or to any area like a gutter where drainage to sewers, storm drains, water bodies, or aquatic habitat can occur. Do not allow the product to enter any drain during or after application.

WHEN TO USE

Spray when listed insects or damage first appear. Refer to specific use area for additional instructions.

HOW TO ATTACH & SPRAY

CONNECT

1. Shake well before use. 2. Securely Connect sprayer to garden hose. 3. Be sure that ON/OFF Switch is in OFF position, toward hose end of sprayer. 4. Turn on water at faucet. 5. For first time use, remove plastic shipping lock from beneath switch.

SPRAY

1. Extend hose to farthest area to be treated, point sprayer nozzle in direction to be sprayed. 2. Begin spraying - Push ON/OFF Switch forward into ON position. 3. Walk at a steady pace while spraying, using an even sweeping motion, and slightly overlap treated areas. Work back toward faucet to avoid walking over wet, treated grass.

FINISH

1. To stop spraying, push ON/OFF Switch to OFF position. 2. Turn off water at faucet. 3. Relieve water pressure in hose by turning ON/OFF Switch back to ON position until water slows to a drip, then return ON/OFF switch to OFF position. 4. Disconnect sprayer from hose.

TIPS FOR APPLYING

1. Extend hose to the farthest area to be treated and work back toward the faucet to avoid walking into wet, treated area.
2. Walk at a steady pace while spraying, using an even sweeping motion, slightly overlapping the treated areas.



FLOWERS, TREES, SHRUBS, GROUND COVERS

HOW TO APPLY

- Spray foliage, tender new shoots and the underside of leaves thoroughly.
- To kill insects that hide, spray the underside of the leaves. Apply until leaves are evenly coated with spray droplets, but not dripping.
- For severe infestation, repeat every 7 to 14 days not to exceed 11 applications per year.

PESTS

Abrupt Epiblema Moth, Alder spittlebug, Alfalfa Looper, Alfalfa weevil, Alligator Weed Stem Borer Moth, American bird grasshopper, Andromeda lace bug, Angular Aethes, Aphids, Apple aphid, Apple curculio, Apple leafhopper, Apple Sphinx, Arborvitae weevil, Arch Moths, Army Cutworm, Ash plant bug, Ash whitefly, Asiatic garden beetle, Asiatic oak weevil, Asparagus beetle, Assassin plant bug, Aster-head Phaneta Moth, Aster leafhopper, Azalea bark scale, Azalea lace bug, Azalea whitefly, Bagworms, Bald Cypress Coneworm Moth, Banded greenhouse thrips, Banded range grasshopper, Bandwinged whitefly, Bare-patched Oak Leafroller, Bayberry Leaf-tier, Bean leaf beetle, Beech blight aphid, Beech scale, Beet leafhopper, Bidens Borer Moth, Birch lace bug, Black-bordered Lemon Moth, Black-blotched Bactra Moth, Black-crested Proteoteras, Black Dash Epinotia Moth, Black-headed Birch Leafroller Moth, Black-Patched Graylet, Black turfgrass Ateneus, Black scale, Black vine weevil, Black Wedge Spot, Bluegrass billbug, Boldly-marked Archips, Bougainvillea Caterpillar Moth, Boxelder bugs, Bristly Cutworm Moth, Broad-patch Carolella Moth, Brown marmorated stink bug, Brown soft scale, Brown stink bug, Bumble flower Beetle, Buffalo treehopper, Buff-tipped Phaneta Moth, Bunchberry Leafroller Moth, Cabbage aphid, Cabbage flea beetle, Cactus Moth, Calico scale, Canadian Sonia, Carmine Snout Moth, Carolina grasshopper, Carolina Sphinx, Carrot Beetle, Cereal leaf beetle, Chrysanthemum aphid, Citrus mealybug, Citrus blackfly, Click beetle/wireworms, Clover Hayworm Moth, Clover mites, Codling Moth, Colorado potato beetle, Common chinch bug, Common Spragueia, Conspire stink bug, Corn flea beetle, Comstock mealybug, Constricted Sonia Moth, Cotton/melon aphid, Cottonwood leaf beetle, Cottony maple scale, Cottony camelia scale, Cottony cushion scale, Crapemyrtle aphid, Crapemyrtle scale, Crescent-winged Caudellia Moth, Cucumber beetle, Dainty Sulphur, Dagger Moths, Darker Moodna Moth, Dame's Rocket Moth, Delightful Bird Dropping Moth, Denver billbug, Diaprepes root weevil, Differential grasshopper, Dinky Cutworm Moths, Dogwood spittlebug, Dotted Ecdyolopha Moth, Dotted Graylet, Dusky Leafroller, Eggplant lace bug, Eight Spot, Elm calligrapha/linden leaf beetle, Elm leaf aphid, Elm Leaf-tier, Elm leaf beetles, Erbeine moths, Eublemme moths, Eucymimus scale, European chafer, European elm scale, Evergreen Coneworm Moth, Exposed Bird-Drooping Moth, Eye-spotted Bud Moth, Fall webworm, False chinch bug, False Japanese Beetle, Filbertworm Moth, Filigreed Chimoptesis, Fingered Dagger Moth, Fletcher scale, Fourlined plant bug, Four-Spotted Bird-Drooping Moth, Foxglove aphid, Fruit-tree Leafroller moth, Fuller rose beetle, Garden leafhopper, Gladiolus thrips, Glassy Cutworm, Glassy winged sharpshooter, Goldenrain tree bug, Goldenrod Gall Moth, Granary weevil, Grape bud beetle, Grape curculio, Grape flea beetle, Grape leafhopper, Grasshoppers, Grass thrips, Gray-banded Leafroller, Gray-blotched Epiblema, Gray Dagger Moth, Gray Half Spot Moth, Gray lawn leafhopper, Gray Looper Moth, Green Cutworm Moth, Green fruit beetle, Greenhouse thrips, Greenhouse whitefly, Green Leuconycta Moth, Green peach aphid, Green stink bug, Gypsy moth larvae, Gypsy moth, Hairy chinch bug, Half Yellow Moth, Harlequin bug, Hawthorn lace bug, Hawthorne mealybug, Hemispherical scale, Hibiscus bug, Hickory Leafroller Moth, Hickory Shuckworm Moth, Honeylocust leafhopper, Honeylocust plant bug, Horned squash bug, Horse lubber grasshopper, Hunting billbug, Hyphenines Moths, Iris Borer Moth, Imported willow leaf beetle, Introduced basswood thrips, Inonate Oleretes, Jack Pine Budworm Moth, Japanese beetle (adults), Kimball's Leafroller Moth, Labyrinth Moth, Lace bugs, Lacuna Moth, Lantana lace bug, Lantana Leaf-tier Moth, Lantana Moth, Large Mossy Lithacodia, Larger elm leaf beetle, Laurel Sphinx, Lawn leafhopper, Leafcurl ash aphid, Leaf-feeding caterpillars, Leaf-footed bug, Leaf-footed pine and seed bug, Leaf-feeding beetles, Leafhoppers (Including Glassy-winged Sharpshooter), Lesser Loblolly Pineconeworm Moth, Litter moths, Little Cloud, Little Yellow, Locust Leafroller Moth, Locust Twig Borer Moth, Long Palps Peoria Moth, Longtailed mealybug, Lubber grasshopper, Macrame Moth, Madiera mealybug, Magnolia scale, Maple-basswood Leafroller Moth, Maple Bud Borer Moth, Maple Leaf-tier, Maple mealybug, Maple Tip Borer Moth, Maple Trumpet Skeletonizer Moth, Maple Webworm Moth, Marbled-Green Leuconycta Moth, Masked Leafroller, May/June Beetle, Mealybugs, Meadow spittlebug, Mexican bean beetle, Mimosa Yellow, Mullein bug, Multicolored Asian lady beetle, Nantucket Pine Tip Moth, Night Wandering Dagger Moth, Northern Burdock Borer Moth, Northern corn rootworm, Northern masked Chafer,

(cont'd)

FLOWERS, TREES, SHRUBS, GROUND COVERS (cont'd)

PESTS (cont'd)

Oak lace bug, Oak Leafroller Moth, Oak Leafhopper, Oak Trumpet Skeletonizer Moth, Obscure mealybug, Obscure root weevil, Oleander aphid, Onion thrips, Oriental beetle, Owl-Eyed Bird-Dropping Moth, Oystershell scale, Painted leafhopper, Pale Glyph Moth, Pale legume bug, Palestriped flea beetle, Palm Bud Moth, Panther spotted grasshopper, Pea aphid, Pecan Bud Moth, Pecan weevil, Pepper weevil, Phlox plant bug, Pillbugs, Pine needle scale, Pine Tube Moth, Pine Webworm Moth, Pinion Moths, Pink-Washed Leafroller, Pitch Pine Tip Moth, Pitch Twig Moth, Plum curculio, Ponderosa Pineconeworm Moth, Poplar leaf aphid, Poplar Leafroller, Potato flea beetle, Potato leafhopper, Prairie walkingstick, Privet leafhopper, Pygmy grasshopper, Red banded Leafroller Moth, Redheaded flea beetle, Red legged grasshopper, Red Pine Shoot Moth, Redshouldered stink bug, Red turnip beetle, Rhododendron lace bug, Rigid Sunflower Borer Moth, Rivuline moths, Root Collar Borer, Rose aphid, Rose chafer, Rose curculio, Rose leafhopper, Rose midge, Rough stink bug, Sallow Moths, San Jose scale, Saratoga spittlebug, Says stink bug, Scale (crawler stages), Scale Feeding Snouth Moth, Sculptured Moth, Scolecocampine moths, Serviceberry Leafroller, Shagbark Hickory Leafroller Moth, Silverleaf whitefly, Sleepy Orange, Small Bird-Dropping Moth, Snowy-shouldered Acleris Moth, Solidago Eucosma, Southeastern Lubber grasshopper, Southern chinch bug, Southern Coastal Coneworm Moth, Southern garden leafhopper, Southern green stink bug, Southern masked chafer, Southern Pine Catkinworm Moth, Southern Pineconeworm Moth, Southern Spragueia, Speckled Cutworm Moth, Speckled Green Fruitworm Moth, Speckled Sereda Moth, Spittlebugs, Spotted asparagus beetle, Spotted cucumber beetle, Spotted Fireworm Moth, Squash bug, Stalk Borer Moth, Stink Bugs, Strawberry flea beetle, Strawberry root weevil, Striped Birch Pyralid Moth, Striped cucumber beetle, Striped flea beetle, Sunflower beetle, Sunflower Borer Moth, Sunflower head clipping weevil, Sunflower seed weevil, Sunflower stem weevil, Sweetgum Leafroller Moth, Sweetpotato leaf beetle, Sweet potato weevil, Sweetpotato whitefly, Sycamore lace bug, Sycamore leaf beetle, Sycamore Webworm Moth, Tailed Orange, Tarnished plant bugs, Tea scale, Tent caterpillars, The Astonomer Moth, Threecornered alfalfa treehopper, Thrips, Tiger and Lichen Moths, Tobacco Budworm Moth, Tobacco flea beetle, Tobacco thrips, Tortoise beetles (6 species), Triangle-backed Eucosma, Tufted Bird-Dropping Moth, Tussock moths, Twobanded Japanese weevil, Twolined spittlebug, Two striped grasshopper, Twostriped walkingstick, Ugly-Nest Caterpillar Moth, Variable Nigranum, Varigated leafhopper, Vegetable weevil, Velvetbean Catterpillar, Verbena Bud Moth, Viburnum leaf beetle, Wainscot Moths, Walkingstick, Walnut lace bug, Water Lily Leaf Cutter Moth, Waterlily Moth, Wedging Moth, Western boxelder bug, Western conifer seed bug, Western corn rootworm, Western flower thrips, Western pine spittlebug, Western tarnished plant bug, Western Yellow Striped Army Worm, White apple leafhopper, White Edge, Whiteflies, White fringed beetle, White Head Armyworm Moth, White-Lined Graylet, White-lined Leafroller, White Pine Cone Borer, White-spotted Hedya, Wild Cherry Sphinx, Woods weevil, Woolly-backed Moth, Woolly alder aphid, Woolly apple aphid, Wooly pear aphid, Woolly elm aphid, Yellow-Headed Cutworm Moth, Yellow poplar weevil, Yellow Spotted Graylet, Zimmerman Pine Moth

LAWN PESTS

HOW TO APPLY

- Use a hose-end sprayer. The goal is to have large droplets and enough spray to penetrate the lawn and reach the soil.
- Do not mow for one day after application.
- For severe infestation, repeat every 7 to 14 days not to exceed 9 applications per year.

PESTS

Alder spittlebug, Andromeda lace bug, Ants, Army cutworm, Armyworm moth, Armyworms, Ash plant bug, Assassin plant bug, Azalea lace bug, Banks grass mite, Birch lace bug, Black turfgrass Aetenuis, Bluegrass Billbugs (adults), Bluegrass webworm, Boxelder stink bug, Brown marmorated stink bug, Brown stink bug, Bumble flower beetle, Buffalo treehopper, Chiggers, Chinch bugs, Clove mites, Common chinch bug, Conspense stink bug, Crickets, Cutworms, Dingo cutworm moth, Dogwood spittlebug, Earwigs, Eggplant lace bug, European chafer, Fall field cricket, False chinch bug, False Japanese beetle, Fire Ants, Fleas, Fourlined plant bug, Garden flea hopper, Gladiator katydid, Goldenrain tree bug, Grasshoppers, Gray lawn leafhopper, Green stink bug, Hairy chinch bug, Harlequin bug, Harvestmen, Hawthorn lace bug, *(cont'd)*

LAWN PESTS (cont'd)

PESTS (cont'd)

Hibiscus bug, Honeylocust plant bug, Horned squash bug, House cricket, Hyperodes weevils (adults), Japanese Beetles (adults), Jerusalem crickets, Jumping spider, Lantana lace bug, Lawn leafhopper, Leaf cutter ants, Leaf cutter bees, Leaffooted bug, Leaffooted pine and seed bug, Little black ant, Long legged spider, Meadow spittlebug, Lesser corn stalk borer, May/June beetle, Mole Crickets, Mormon cricket, Mullein bug, Northern katydid, Northern masked chafer, Northern mole cricket, Oak lace bug, Oak treehopper, Oblong-winged katydid, Oriental beetle, Pale legume bug, Phlox plant bug, Redshouldered stink bug, Rhododendron lace bug, Rose chafer, Rough stink bug, Saratoga spittlebug, Says stink bug, Short-winged mole cricket, Small milkweed bug, Snowy tree cricket, Sod webworms (lawn moths), Southeastern field cricket, Southern green stink bug, Southern chinch bug, Southern masked chafer, Southern mole cricket, Spotted camel cricket, Spring field cricket, Squash bug, Stink Bugs, Sycamore lace bug, Tawny mole cricket, Tarnished plant bug, Threecornered alfalfa treehopper, Ticks (including deer ticks), Twolined spittlebug, Uhler stink bug, Walnut lace bug, Western boxelder stink bug, Western conifer seed bug, Western pine spittlebug, Western tarnished plant bug, Western yellow striped army worm, White head armyworm moth

RESIDENTIAL NUISANCE PESTS OUTDOORS

HOW TO APPLY

- Spray thoroughly beneath shrubs, around house foundation and in nearby tall grass or weeds. Cover evenly.
- Adjust spray nozzle to a coarse spray to reach down into tall grass. • 1 gallon of spray treats 1,000 sq ft of ground.
- For severe infestation, repeat every 7 to 14 days not to exceed 11 applications per year.

PESTS

Ainsley's springtail, Alder spittlebug, Andromeda lace bug, Ants, Ash plant bug, Assassin plant bug, Azalea lace bug, Banks grass mite, Big headed ant, Birch lace bug, Brown marmorated stink bug, Brown stink bug, Buffalo treehopper, Clover mites, Cicada killer, Cockroaches, Common chinch bug, Conspense stink bug, Corn field ant, Crane fly, Crazy ant, Crickets, Cross orbweaver, Dogwood spittlebug, Earwigs, Eggplant lace bug, European earwig, Fall field cricket, False chinch bug, Flies, Fourlined plant bug, Funnel spider, Garden flea hopper, Giant house spider, Gladiator katydid, Goldenrain tree bug, Grass spider, Green stink bug, Hairy chinch bug, Harlequin bug, Harvestmen, Hawthorn lace bug, Hibiscus bug, Honeylocust plant bug, Horned squash bug, House cricket, Jerusalem crickets, Jumping spider, Lantana lace bug, Leaf cutter ants, Leaf cutter bees, Leaffooted bug, Leaffooted pine and seed bug, Little black ant, Long legged spider, Meadow spittlebug, Midges, Mormon cricket, Mosquitoes, Mud dauber, Mullein bug, Northern katydid, Oak lace bug, Oak treehopper, Oblong-winged katydid, Pale legume bug, Pennsylvania wood roach, Phlox plant bug, Oorous house ant, Orb-web weaver spider, Pillbugs, Redshouldered stink bug, Rhododendron lace bug, Ringlegged earwig, Rough stink bug, Saratoga spittlebug, Says stink bug, Seashore springtail, Small milkweed bug, Snow flea springtail, Snowy tree cricket, Southeastern field cricket, Southern chinch bug, Southern green stink bug, Southern house spider, Sowbugs, Spiders, Spotted camel cricket, Spring field cricket, Squash bug, Stink Bugs, Sycamore lace bug, Tarnished plant bugs, Threecornered alfalfa treehopper, Twolined spittlebug, Walnut lace bug, Wasps, Western boxelder bug, Western conifer seed bug, Western pine spittlebug, Western tarnished plant bug

FRUITING VEGETABLES:

Eggplant, Groundcherry, Pepino, Pepper (includes: bell pepper, chili pepper, cooking pepper, pimento, sweet pepper), Tomatillo, and Tomato

PESTS

Army cutworm, Armyworm moth, Ash whitefly, Aster leafhopper, Azalea whitefly, Banded greenhouse thrips, Beet armyworm (1st and 2nd instar), Beet leafhopper, Bristly cutworm moth, Bunchberry leaf folder moth, Cabbage looper, Celery leaf tier, Colorado potato beetle, Citrus blackfly, Common looper moth, Dingo cutworm moths, European corn borer, *(cont'd)*

FRUITING VEGETABLES: (cont'd)

PESTS (cont'd)

Flea beetles, Garden Tortrix, Garden webworm, Gladiolus thrips, Glassy cutworm, Green peach aphid, Green cutworm moth, Greenhouse thrips, Greenhouse whitefly, Grass thrips, Gray looper moth, Introduced basswood thrips, Leafminers, Onion thrips, Pepper weevil, Potato aphid, Potato leafhopper, Silverleaf whitefly, Southern armyworm (1st and 2nd instar), Speckled cutworm moth, Speckled green fruitworm moth, Stink bugs (including Brown Marmorated Stink Bugs), Sweetpotato whitefly, Tarnished plant bug, Thrips (except Thrips palmi), Tobacco budworm moth, Tobacco thrips, Tomato fruitworm (corn earworm), Tomato hornworm, Tomato pinworm, Variegated cutworm, Variegated leafhopper, Velvetbean Caterpillar, Whitefly (adult), Western flower thrips, Western yellowstriped armyworm (1st and 2nd instar), Yellow-headed cutworm moth

Restrictions: • **Pre-harvest Interval:** Do not harvest until at least 7 days after application, except for tomato, which has no PHI.
• Do not spray more than 6 times per year.

BRASSICA (COLE) LEAFY VEGETABLES:

Broccoli, Broccoli raab (rapini), Chinese (gai lon) broccoli, Brussels sprouts, Cabbage, Chinese (bok choy) cabbage, Chinese (napa) cabbage, Chinese mustard (gai choy) cabbage, Cauliflower, Cavalo broccolo, Collards, Kale, Kohlrabi, Mizuna, Mustard greens, Mustard spinach, Rape greens, and Turnip greens.

PESTS

Alfalfa looper, Army Cutworm, Armyworm (1st and 2nd instar), Ash whitefly, Banded Greenhouse thrips, Bandwinged whitefly, Barred Yellow, Becker's White, Beet armyworm (1st and 2nd instar), Bristly Cutworm Moth, Cabbage aphid, Cabbage flea beetle, Cabbage looper, Cabbage webworm, Cabbage White, California Dogface, California Marble, Checkered White, Citrus blackfly, Clouded Sulphur, Cloudless Sulphur, Common Looper Moth, Corn earworm, Cutworms, Dainty Sulphur, Dame's Rocket Moth, Desert Marble, Desert Orangetip, Dinky Cutworm Moths, Falcate Orangetip, Diamondback moth (larvae), Fall armyworm (1st and 2nd instar), Florida White, Gladiolus thrips, Glassy Cutworm, Grass thrips, Grasshoppers, Great Southern White, Green Cutworm Moth, Greenhouse thrips, Greenhouse whitefly, Introduced basswood thrips, Imported cabbageworm, Japanese beetle (adult), Large Orange Sulphur, Little Yellow, Lyside Sulphur, Lygus bug, Margined White, Meadow spittlebug, Mead's Sulphur, Mexican Yellow, Mimosa Yellow, Mustard White, Olympia Marble, Onion thrips, Orange-barred Sulphur, Orange Sulphur, Pacific Orange Tip, Pelidne Sulphur, Pine White, Pink-Edged Sulphur, Potato leafhopper, Purple-Backed Cabbage, Queen Alexandria's Sulphur, Sleepy Orange, Silverleaf whitefly, Spring White, Southern armyworm (1st and 2nd instar), Speckled Cutworm Moth, Southern cabbageworm, Southern Dogface, Southern Rocky Mountain Orangetip, Southwestern Orangetip, Stella Orangetip, Stink bugs, Sweetpotato whitefly, Tailed Orange, Tarnished plant bug, Thrips, Tobacco thrips, Vegetable weevil (adult), West Virginia White, Western Flowers thrips, Western Sulphur, Western White, White Angled-Sulphur, Whitefly (adult), Yellow Headed Cutworm Moth, Yellowstriped armyworm (1st and 2nd instar)

Restrictions: • Do not spray more than 4 times per year.

LEAFY VEGETABLES:

Amaranth (Chinese spinach), Arugula (rouquette), Cardoon, Celery, Chinese celery, Celtuce, Chervil, Chrysanthemum (edible-leaved and garland), Corn salad, Cress (garden and upland), Dandelion, Dock (sorrel), Endive (escarole), Florence fennel, Lettuce (head and leaf), New Zealand spinach, Orach, Parsley, Purslane (garden and winter), Radicchio (red chicory), Rhubarb, Spinach, Swiss chard, Vine spinach

(cont'd)

LEAFY VEGETABLES: (cont'd)

PESTS

Alfalfa looper, Army cutworm, Armyworm moth, Ash whitefly, Aster leafhopper, Azalea whitefly, Banded greenhouse thrips, Bandwinged whitefly, Beet armyworm (1st and 2nd instar), Beet leafhopper, Bristly cutworm moth, Cabbage looper, Celery looper, Celery blackfly, Common looper moth, Corn earworm, Cutworms, Dame's Rocket moth, Diamondback moth (larvae), Dinky cutworm, European corn borer, Fall armyworm (1st and 2nd instar), Flea beetles, Garden tortrix, Gladiolus thrips, Glassy cutworm, Grass thrips, Grasshoppers, Gray looper moth, Green cloverworm, Green cutworm moth, Green peach aphid, Greenhouse thrips, Greenhouse whitefly, Imported cabbageworm, Introduced basswood thrips, Japanese beetle (adult), Leafhoppers, Lygus bug, Meadow spittlebug, Onion thrips, Potato leafhopper, Saltmarsh caterpillar, Silverleaf whitefly, Southern armyworm (1st and 2nd instar), Speckled cutworm moth, Stink bugs, Sweetpotato whitefly, Tarnished plant bug, Thrips, Tobacco thrips, Variegated leafhopper, Vegetable weevil (adult), Velvetbean caterpillar, Western flower thrips, Western yellow striped armyworm, Whitefly (adult), Yellow-headed cutworm moth, Yellowstriped armyworm (1st and 2nd instar)

Restrictions: • Do not spray more than 4 times per year.

CUCURBITS (EXCEPT CROPS GROWN FOR SEED):

Balsam apple, Balsam pear, Bitter melon, Chayote, Chinese cucumber, Chinese waxgourd (Chinese preserving melon), Citron melon, Cucumber, Gherkin, Edible gourd (includes: hyotan, cucuzza, henchmia and Chinese okra), Muskmelon (includes: cantaloupe, true cantaloupe, casaba, crenshaw melon, golden pershaw melon, honeydew melon, honey balls, mango melon, Persian melon, pineapple melon, Santa Claus melon, and snake melon), Pumpkin, Summer squash (includes: crookneck squash, scallop squash, straightneck squash, vegetable marrow, and zucchini), Watermelon, Winter squash (includes: butternut squash, calabaza, Hubbard squash, acorn squash and spaghetti squash)

PESTS

Armyworm (1st and 2nd instar), Ash whitefly, Aster leafhopper, Azalea whitefly, Bandwinged whitefly, Beet leafhopper, Cabbage looper, Citrus blackfly, Corn earworm, Cutworms, Cucumber beetle, Grasshoppers, Greenhouse whitefly, Lygus bug, Melonworm, Pickleworm, Potato leafhopper, Rindworm, Silverleaf whitefly, Stink bugs, Stripped cucumber beetle, Sweetpotato whitefly, Tarnished plant bug, Tobacco budworm, Variegated leafhopper, Whitefly (adult)

Restrictions: • Do not spray more than 4 times per year.

POTATO AND OTHER TUBEROUS AND CORM VEGETABLES:

Arracacha, Arrowroot, Artichoke (Chinese and Jerusalem), Edible canna, Cassava (bitter and sweet), Chayote root, Chufa, Dasheen (taro), Ginger, Leren, Potato, Sweet potato, Taniar, True yam, Turmeric, Yam bean

PESTS

Aphids, Apple aphid, Aster leafhopper, Beech blight aphid, Beet leafhopper, Cabbage aphid, Cabbage looper, Chrysanthemum aphid, Colorado potato beetle, Cotton/melon aphid, Crapemyrtle aphid, Cutworms, Elm leaf aphid, European corn borer, Flea beetles, Foxglove aphid, Green peach aphid, Leafcurl ash aphid, Oleander aphid, Pea aphid, Potato flea beetle, Poplar leaf aphid, Potato aphid, Potato psyllid, Potato leafhopper, Potato tuberworm, Rose aphid, Sweetpotato weevil (adults), Tarnished plant bug, Variegated leafhopper

Restrictions: • Do not spray more than 6 times per year.

ROOT VEGETABLES (EXCEPT SUGARBEET):

Garden beet, Edible burdock, Carrot, Celeriac, Turnip-rooted chervil, Chicory, Ginseng, Horseradish, Turnip-rooted parsley, Parsnip, Radish, Oriental radish, Rutabaga, Salsify (black, Spanish, and oyster plant), Skirret, Turnip

PESTS

Aster leafhopper, Beef leafhopper, Carrot weevil, Cutworms, Flea beetles, Hawaiian beet webworm, Potato leafhopper, Root collar borer

Restrictions: • Do not spray more than 5 times per year.

SWEET CORN

PESTS

Army cutworm, Armyworm (1st and 2nd instar), Bean leaf beetle, Black cutworm, Bristly cutworm moth, Cereal leaf beetle, Chinch bug, Click beetle (adult), Corn flea beetle, Corn earworm moth, Corn rootworms (adult), Corn silk fly, Dinky cutworm moths, European corn borer, Fall armyworm (1st and 2nd instar), Flea beetle, Glassy cutworm, Granulate cutworm, Grape colaspis (adult), Grasshoppers, Green cutworm moth, Japanese beetle (adult), June beetle (adult), Leafhoppers, Lesser corn stalk borer, Masked chafer (adult), Northern corn rootworm, Redheaded flea beetle, Sand hill cutworm, Southern armyworm (1st and 2nd instar), Southern corn leaf beetle, Southwestern corn borer, Speckled cutworm moth, Spotted cucumber beetle, Stalk borer, Stalk borer moth, Stink bugs, Webworm, Western bean cutworm, Western corn rootworm, Western yellow striped armyworm, Yellowheaded cut-worm moth, Yellowstriped armyworm (1st and 2nd instar)

Restrictions: • Do not spray more than 10 times per season.

PEANUT

PESTS CONTROLLED

Armyworm (1st and 2nd instar), Ash whitefly, Azalea whitefly, Banded Greenhouse thrips, Bandwinged whitefly, Bean leaf beetle, Beet armyworm (1st and 2nd instar), Citrus blackfly, Cutworms, Corn earworm, Corn rootworms (adult), Erebine moths, Eubleminine moths, Fall armyworm (1st and 2nd instar), Gladiolus thrips, Grass thrips, Green cloverworm, Greenhouse thrips, Greenhouse whitefly, Grape colaspis (adult), Grasshoppers, Hypheninies moths, Hyphenodine moths, Japanese beetle (adult), June beetle (adult), Introduced Basswood thrips, Litter moths, Onion thrips, Potato leafhopper, Rednecked peanut worm, Rivuline moths, Scolecocampine moths, Silverleaf whitefly, Southern armyworm (1st and 2nd instar), Stink bugs, Soybean looper, Sweetpotato Whitefly, Three-cornered alfalfa hopper, Tiger and Lichen moths, Tobacco thrips, Tussock moths, Thrips, Vegetable weevil, Velvetbean caterpillar, Western Flower thrips, Whitefringed beetle (adult), Whitefly (adult)

Restrictions: • Pre-harvest Interval: Do not harvest until at least 14 days after application. • Do not spray more than 3 times per year.

SUNFLOWERS

PESTS CONTROLLED

Army Cutworm, Banded sunflower moth, Bristly Cutworm Moth, Cutworms, Dinky Cutworm Moth, Glassy Cutworm, Grasshoppers, Green Cutworm Moth, Palestripped flea beetle, Rigid Sunflower Borer Moth, Speckled Cutworm Moth, Sunflower Borer Moth, Sunflower midge, Sunflower moth, Sunflower seed weevil, Sunflower stem weevil (adult), Sunflower beetle, Stink bugs, Sunflower bud moth, Sunflower headclipping weevil, Yellow-Headed Cutworm Moth

Restrictions: • Pre-harvest Interval: Do not harvest until at least 30 days after application. • Do not spray more than 3 times per year.

GRAPES

Includes: Table grape, Raisin, Wine and Muscadine grape

PESTS

Climbing cutworm, Grape berry moth, Grape bud beetle, Grape cane gallmaker (adult), Grape curculio, Grape flea beetle, Grape leaf folder moth, Grape leafhopper, Grape leafroller, Grape mealybug (crawlers), Glassywinged sharpshooter, Grape leaf skeletonizer, Omnivorous leafroller, Orange tortrix, Thrips, Variegated leafhopper, Western grape leaf skeletonizer

Restrictions: • Pre-harvest Interval: Do not harvest until at least 3 days after application. • Do not spray more than 4 times per year.

FOR BEST RESULTS: Do not water the foliage within one hour after applying. To avoid serious damage to plants, eliminate pests early in the season before they multiply.



People and pets must not reenter the treated area until after spray has dried.

STORAGE AND DISPOSAL

PESTICIDE STORAGE

Store in original container in a cool, dry place, out of the reach of children, preferably a locked storage cabinet.

CONTAINER HANDLING III

If Empty:

- Non-refillable container. Do not refill or reuse container.
- Place empty container in trash or offer for recycling if available.

If Partly Filled:

- Call your local solid waste agency or toll free 1-877-229-3724 for disposal instructions.
- Never place unused product down any indoor or outdoor drain.

PRECAUTIONARY STATEMENTS



ENVIRONMENTAL HAZARDS

- This pesticide is toxic to fish and other aquatic organisms.
- This pesticide is highly toxic to bees exposed to direct treatment or residues on plants or weeds. Do not apply this product or allow it to drift onto plants or weeds on which bees are actively foraging.
- To protect the environment, do not allow pesticide to enter or run off into storm drains, drainage ditches, gutters, or surface waters. Applying this product in calm weather when rain is not predicted for the next 24 hours will help to ensure that wind or rain does not blow or wash pesticide off the treatment area. Rinsing application equipment over the treated area will help avoid run off to water bodies or drainage systems.

¡LEER LA ETIQUETA ANTES DE UTILIZAR EL PRODUCTO!

DATOS RÁPIDOS

- Mata y repele mosquitos, moscas, hormigas, pulgas, garrapatas (incluyendo aquellos que pueden transmitir la enfermedad de Lyme) y otras plagas molestas de la lista
- Mata insectos de la lista a través de contacto y sigue protegiendo hasta 2 semanas
- A prueba de lluvia dentro de 1 hora de aplicación
- Listo para rociar... sin mezclar, sin medir

MATA	Hormigas, niqva, chinches, hormigas de fuego, pulgas, escarabajos japoneses (adultos), mosquitos, chinches (incluyendo la chinche marmolada marrón), garrapatas (incluyendo la garrapata del ciervo) y otras plagas de la lista
COBERTURA	Cubre 5,333 pies cuadrados
DÓNDE USAR	Césped, plantas rastreras, vegetales, flores, arbustos, árboles, y alrededor de la casa
CUÁNDO USAR	Cuando aparece por primera vez el daño o los insectos de la lista
CUÁNTO USAR	No es necesario medir. Se diluye automáticamente.
 	Para preguntas o comentarios, llame sin cargo al 1-877-229-3724 o visite nuestro sitio web en www.BioAdvanced.com

INGREDIENTE ACTIVO: Ciflutrina 0.75% 0.0626 libras de ciflutrina por galón de producto

OTROS INGREDIENTES: 99.25%

Total 100.00%

INDICACIONES DE USO

Es una violación de la Ley Federal utilizar este producto de manera contraria a la indicada en la etiqueta. Para obtener mejores resultados, leer y seguir todas las indicaciones de la etiqueta.

ANTES DE USAR Leer y seguir las instrucciones de uso.

- Aplicar el producto a las plantas florecientes a la mañana temprano o a la última hora de la tarde, cuando las abejas no están presentes.
- No rociar el producto en estanques para peces, lagunas, arroyos o lagos.
- Retirar los platos para la alimentación de animales antes de la aplicación. Mantener a los niños y mascotas alejados de las áreas tratadas hasta que el rocío se haya secado.
- No regar el área tratada hasta el punto de escurrimiento.
- No realizar la aplicación durante la lluvia.
- Todas las aplicaciones en exteriores deben limitarse solamente a tratamientos localizados o en grietas y huecos, excepto para los siguientes usos permitidos: (1) Tratamiento al suelo o vegetación alrededor de estructuras; (2) Aplicaciones al césped, hierba y otra vegetación; (3) Aplicaciones a cimientos de edificios, hasta una altura máxima de 3 pies (90 cm). En aplicaciones distintas a la de cimientos de edificios, todas las aplicaciones en exteriores a superficies impermeables tales como aceras, entradas para vehículos, patios, galerías y superficies estructurales (tales como ventanas, puertas y aleros) están limitadas solamente a aplicaciones localizadas y de grietas y huecos.
- Está prohibida la aplicación directamente en cloacas o canales de desagüe, o en cualquier área como una alcantarilla donde se produce el desagüe a cloacas, bocas de tormenta, cursos de agua o hábitat acuático. No permitir que el producto ingrese en algún desagüe durante o después de la aplicación.

CUÁNDO USAR

Rociar cuando aparece por primera vez el daño o los insectos de la lista. Consultar al área de uso específico para instrucciones adicionales.

CÓMO COLOCAR Y ROCIAR

- CONEXIÓN** 1. Agitar bien antes de su uso. 2. Conectar en forma segura el pulverizador a la manguera. 3. Asegurarse de que el botón ON/OFF esté en posición OFF, hacia el extremo de la manguera del pulverizador. 4. Abrir la canilla de agua. 5. Para un primer uso, retirar el seguro para transporte de plástico que se encuentra debajo del interruptor.

PARA ROCIAR 1. Extender la manguera hasta la parte más alejada del área a tratar, apuntar la (continúa)

INDICACIONES DE USO (continuación)

CÓMO COLOCAR Y ROCIAR (continuación)

boquilla del pulverizador hacia el lugar a rociar. 2. Empezar a rociar: presionar el botón ON/OFF hacia la posición ON. 3. Caminar a un ritmo constante durante el rociado, usando un movimiento de barrido parejo, y superponer levemente las áreas tratadas. Caminar retrocediendo hasta la cantilla, para evitar caminar sobre el césped tratado y mojado.

AL FINAL 1. Para dejar de rociar, presionar el botón ON/OFF a la posición OFF. 2. Cerrar el agua desde la canilla. 3. Liberar la presión de agua de la manguera volviendo a poner el botón ON/OFF en la posición ON hasta que el agua disminuya su caudal hasta un goteo, y luego volver a poner el botón ON/OFF en la posición OFF. 4. Desconectar el rociador de la manguera.

CONSEJOS DE APLICACIÓN

1. Extender la manguera hasta el área más lejana a tratar y trabajar hacia atrás en dirección al grifo para evitar caminar por el área tratada y húmeda.
2. Caminar a un ritmo constante mientras rocía, usando un movimiento oscilante y volver a regar la misma área tratada solo un poco.



FLORES, ÁRBOLES, ARBUSTOS, PLANTAS RASTRERAS

CÓMO APLICARLO

- Rociar las hojas, los brotes nuevos y la parte de debajo de las hojas cuidadosamente.
- Para matar los insectos que pueden esconderse, rociar debajo de las hojas. Aplicar hasta que las hojas queden cubiertas de manera pareja, pero no goteen.
- Para infestaciones graves, repetir cada 7 a 14 días, no más de 11 aplicaciones por año.

PLAGAS

Polilla Epiblema abrupta, Cigarras espumadora del aliso, Oruga de la alfalfa, Picudo de la alfalfa, Arcola mallo, Saltamontes americano del pájaro, Escarabajo de encaje de andrómeda, Aethes angulata, Pulgones, Pulgón de la manzana, Curculio de la manzana, Chicharrita de la manzana, Esfinge de la manzana, Picudo de la tuya, Polilla de arcos, Gusano cortador del ejército, Bicho de la planta de ceniza, Mosca blanca de ceniza, Escarabajo asiático del jardín, Escarabajo asiático del roble, Escarabajo del espárrago, Insecto asesino de la planta, Polilla phaneta de cabeza pequeña, Chicharrita aster, Sarm de la corteza de la azalea, Chinche de encaje de la azalea, Mosca blanca de la azalea, Escarabajo de la hoja de la alubia, Pulgón de la plaga de la haya, Escama de la haya, Cigarrita de la remolacha, Epiblema otiosana, Chinche de encaje del abedul, Polilla lirón de borde negro, Bactra lanceolana, Proteothesa crescentana, Epinota sotipena, Acleris logiana, Hyperstrotia secta, Escarabajo negro del césped, Escama negra, Picudos negros de la vid, Mancha de borde negro, Escarabajo del césped azul, Archips de cuerpo marcado, Ascóides gordialis, Insecto del árbol Boxelder, Lacinipolia renigera, Eugnosta sartana, Chinche marrón marmolada, Cascarilla marrón, Chinche marrón, Escarabajo de la flor del abejorro, Buffalo treehopper, Polilla eucosma ochrotremiana, Polilla oethreutes connectum, Pulgón de la col, Escarabajo pulga de la col, Polilla del cactus, Insecto escama calico, Sonia canadana, Peonía aproximella, Saltamontes de Carolina, Esfinge de Carolina, Escarabajo de la zanahoria, Escarabajo de la hoja de cereal, Pulgón del crisantemo, Cochinitas de los cítricos, Mosca negra de los cítricos, Cascanudos saltapierros, Polilla de la hiedra del teibol, Acarus del teibol, Polilla de frutas con apaca, Escarabajo de la papa colorada, Chinche común, Spragueya común, Chinche apesosa consperse, Escarabajo pulga del maíz, Cochinita de Comstock, Sonia constrictana, Pulgón del melón/algodón, Escarabajos del algodón, Pulvinaria innumerabilis, Cochinita acanalada, Cochinita o insectos escama algodonosos, Pulgón del crape myrtle, Insecto escama de crape myrtle, Caudelia ayrelii alada, Escarabajos verdes, Mariposa de azufre, Acronicta americana, Polilla Moodna oscura, Polilla de la violeta de los jardines, Acontia delecta, Escarabajo de Denver, Gorgojos de raíz diápreps, Saltamontes diferencial, Felcia jaculifera, Cigarras espumadora, Gymnadosoma punctidiscanum, Hyperstrotia pervertens, Polilla orthotaenia undulana, Escarabajo de encaje de la berenjena, Ocho manchas, Escarabajo de la hoja del linden/escarabajo caligráfico, Pulgón de la hoja del olmo, Escarabajos de la hoja del olmo, Polillas errebine, Polillas eublemmiae, Escama del Eucyonmoe, Abejorro europeo, Escama del olmo europeo, Polilla del siempreverde, Larache aprica, Spilonota ocellana, Hyphantria cunea, Chinche falsa, Escarabajo japonés falso, Cydia latiferreana, Chimoptesis pennsylvaniana, Acronicta dactylina, Escama flechera, Insecto de la planta de acacia, Terache tetragona, Pulgón de la dedalera, Archips argyrospila, Escarabajo naupactus godmani, Saltador de jardín, Trips de los gladiolos, Gusano cortador vitreo, Cigarras de alas cristalinas, Insecto del árbol Goldenrain, Epiblema scudderiana, Gorgojo del grano, Escarabajo de las flores de la vid, Curculio de la uva, Escarabajo pulga de la uva, Chicharrita de la uva, Saltamontes, Trips del césped, Argyrotaenia mariana, Epiblema caroliniana, Polilla acronicta psi, Polilla medra ramosilla, Saltamontes gris del césped, Polilla gris midgegaso, Polilla gusano cortador verde, Escarabajo verde de la fruta, Trips de la platanera, Mosca blanca de la platanera, Polilla Leucocytta verde, Pulgón del durazno verde, Chinche verde, Larvas de polillas gitanas, Polillas gitanas, Chinche peluda, Polilla mitad amarilla, Murganta histronica, Corythuca cydoniae, Phenacoccus dearnesi, Escama hemisférica, Hibiscus, Argyrotaenia juglandana, Cydia caryana, Saltamontes de las tres espigas, Insecto de la acacia de las tres espigas, Insecto de las tres espigas, Insecto del zapallo asado, Taeniopoda eques, Escarabajo cazador, Polillas de las uvas, Polillas hypenodine, Polilla barrenador iris, Escarabajo importado de la hoja del sauce, Trips introducidos del tilo, Inomate Olerreutes, Choristoneura pinus, Escarabajos japoneses (adulto), Argyrotaenia kirrballi, Phaeosiphora niveiguttana, Escarabajos de encaje, Olethreutes lacunana, Teleonomia scrupulosa, Salbia haemorrhoidalis, Polilla lantana, Protodeltote muscosula, Escarabajo grande de la hoja del olmo, Esfinge laurel, Chicharrita del césped, Pulgón de ceniza de la hoja rizada, Orugas como hojas, Escarabajos como hojas, Corieida, Leptoglossus corullis, Saltamontes (incluyendo la cigarras de alas cristalinas), Dionyctia taedivorella, Polillas de la basura, Little Cloud, Pequeña amarilla, Siciota subcaesiella, Polilla barrenador de ramas de algarobo, Peonía longipalpeella, Cochinitas de cola larga, Saltamontes lubber del sur, Polilla del pantano, Phenacoccus madeirensis, Escamas de la magnolia, Cenopsis pettitana, Polilla barrenador del brote del ace, Cortador del ace, Cochinita del ace, Polilla barrenador de la punta del ace, Calzstega aceriella, Polilla oruga tejedor del ace, Polilla Leucocytta verde marmolada, Emulador de hojas emmascarado, Escarabajo de mayo/junio, (continúa)

FLORES, ÁRBOLES, ARBUSTOS, PLANTAS RASTRERAS (continuación)

PLAGAS (continuación)

Cochinillas, Cigarras espumadoras, Escarabajo del frijol mexicano, Amarilla mimosa, Mirido, Mariquita asiática multicolor, Larva de barrenador de brotes, Aconitica noctivaga, Paipapema archvovens, Gusano del norte de la raíz del maíz, Abejero enmascarado del norte, Escarabajo de encaje del roble, Larva del enrollador de hojas del roble, Larva del cortador de hojas del roble, Membracidae del roble, Catastega timidella, Cochinilla oscura, Gorgojos oscuros, Pulgón de la adelfa, Trips de la cebolla, Escarabajo oriental, Cerma cora, Escama del carpascho de ostra, Saltamontes pintado, Protodelfote albídula, Eiusus, Escarabajos pulga a rayas, Atheloca subrufella, Psecoletix pantherinus, Pulgón de la arveja, Gortelena bolliana, Gorgojo de la nuez, Picudo del pimiento, Lopidea davis, Chinches, Escama de la aguja del pino, Angraetina pinatubiana, Larva de la oruga tejedora del pino, Cosmia difinis, Hedya separata, Larva de brotes del bronco, Polilla de la rama del bronco, Curculio de la nuez, Dioryctria aurantivella, Pulgón de la hoja del poplar, Enrollador de hojas del poplar, Escarabajo perforador de la hoja de la papa, Chicharrita de la papa, Diaphromera velii, Februelia flori, Saltamontes pigmeo, Polilla del enrollador de hojas de bandas rojas, Escarabajo pulga de cabeza colorada, Saltamontes de patas rojas, Polilla del pino rojo, Chinches de hombros colorados, Entomoselis Americana Brown, Escarabajo de encaje del rododendro, Polilla barrenador rigido del girasol, Polillas rivulinas, Barrenador de la raíz, Pulgón de la rosa, Abejero de la rosa, Curculio de la rosa, Saltamontes de la rosa, Mosquilla de la rosa, Chinche apesosta del aguacate, Polilla descolorida, Escama de San José, Cigarras de Saratoga, Chinche verde (say), Insectos escama (etapa larvaria), Laetilia coccivora, Polilla escurridada, Polillas scolecocampa, Enrollador de hojas comijuelo, Pseudevenera cressoniana, Moscas blancas de hoja plateada, Anaranjada dormilona, Ponometa erastrioides, Aderis nivisellana, Eucosma catajystiana, Romalea microptera, Chinche apesosta del sur, Dioryctria ebeii, Saltamontes de jardín del sur, Chinche verde del sur, Abejero enmascarado del sur, Satronia tantilla, Dioryctria amatella, Spragueia del sur, Polilla gusano cortador salpicado, Polilla gusano cortador de la fruta verde salpicado, Sereida tautana, Cigarras espumadoras, Escarabajo manchado del espárrago, Escarabajo manchado del pepino, Choristoneura parallelata, Coreidae, Polilla del barrenador manchado del maíz, Chinches, Escarabajo pulga de la fresa, Gorgojo de la fresa, Ortholepis psadama, Escarabajo del pepino a rayas, Escarabajo pulga a rayas, Escarabajo del girasol, Polilla barrenador del girasol, Haplolychnites aeneus, Picudo de la semilla del girasol, Gorgojo del tallo del girasol, Scirta unimella, Escarabajo de la hoja de la batata, Gorgojo de la batata, Mosca blanca de la batata, Chinche de encaje, Escarabajo de encaje, Plococera miltella, Mariposa de cola naranja, Chinche opaca de las plantas, Escamas del té, Orugas de la carpa, Polilla del astrónoma, Saltamontes de la alfalfa de tres espinas, Trips de las flores, Polillas tiere y liquen, Polilla gusano del tabaco, Escarabajo pulga del tabaco, Trips del tabaco, Escarabajo tortuga (6 especies), Pelochrista dorsisignatana, Cerma cinthia, Polillas de mata de hierba, Gorgojo japonés de dos rayas, Prosopia bicincta, Saltamontes de dos rayas, Insecto palo de dos rayas, Archips cerasivora, Oleehtreutes nigranum, Saltamontes abigarrado, Picudo de vegetales, Oruga del frijol terciopelo, Polilla del brote de la verberna, Escarabajos del Viburnum, Polillas Wainscot, Insecto palo, Escarabajo de encaje de la nuez, Biophilia obliteralis, Polilla Waterlily, Galgula paritica, Boesa rubrolinesta, Chinche americana del pino, Gusano occidental de la raíz del maíz, Trips de flores occidentales, Cigarras espumadoras occidentales del pino, Lygus hesperus, Gusano cortador occidental de líneas laterales amarillas, Saltamontes blanco de la manzana, Chinche de borde blanco, Mosquitas blancas, Escarabajo marón, Faronta difusa, Hyperstrotia nania, Amorbia humerosana, Barrenador del pino blanco, Hedya chionosea, Sphinx dupliferum, Gorgojo de la madera, Oleehtreutes fufuratum, Pulgón lanigero del aliso, Pulgón lanigero del manzano, Pulgón lanigero de la pera, Pulgón lanigero del olmo, Polilla gusano cortador de cabeza amarilla, Gorgojo amarillo del poplar, Hyperstrotia flaviguttata, Dioryctria zimmermani

PLAGAS DE CÉSPED

CÓMO APLICARLO

- Usar un rociador de manopla. El objetivo es tener gotas grandes y suficiente rocío para penetrar el césped y llegar hasta el suelo. • No cortar el césped durante un día después de la aplicación. • Para infestaciones graves, repetir cada 7 a 14 días, no más de 9 aplicaciones por año

PLAGAS

Cigarras espumadoras del aliso, Escarabajo de encaje de andrómeda, Hormigas, Gusanos cortadores del ejército, Polilla gusano cortador del ejército, Gusanos militares, Bicho de la planta de ceniza, Insecto asesino de la planta, Chinche de encaje de la azalea, Acaros del césped, Chinche de encaje del abedul, Escarabajo negro del césped, Escarabajos del césped azul (adultos), Gusano del césped azul, Chinche del árbol Boeder, Chinche marón marmolada, Chinche marón, Escarabajo de la flor del abejorro, Buffalo treehopper, Nigua, Chinches, Acaros del trébol, Chinche común, Chinche apesosta consperse, Chinche, Gusanos cortadores, Felicia jaculifera, Cigarras espumadoras, Tijerilla, Escarabajo de encaje de la berenjena, Abejero europeo, Grillo del campo, Chinche falsa, Escarabajo japonés falso, Hormigas de fuego, Pulgón, Insecto de la planta de acacia, Saltador de jardín, Katydid del gladiador, Insecto del árbol Goldenrain, Saltamontes, Saltamontes gris del césped, Chinche verde, Chinche peluda, Murganta histriónica, Cosechador, Corythucha cydoniae, Hibiscus, Insecto de la acacia de las tres espinas, Insecto del zapallo asgado, Grillo de la casa, Picudo Hyperodes (adulto), Escarabajos japoneses (adulto), Grillos de Jerusalén, Escarabajo de mayo/junio, Grillos topos, Grill mormón, Mirido, Katydid del norte, Abejero enmascarado del norte, Grillos topos del norte, Escarabajo de encaje del roble, Membracidae del roble, Amblycorypha oblongifolia, Escarabajo oriental, Eiusus, Lopidea davis, Chinches de hombros colorados, Escarabajo de encaje del rododendro, Abejero de la rosa, Chinche apesosta del aguacate, Cigarras de Saratoga, Chinche verde (say), Grillo topo de alas cortas, Lygaeus kalmii, Grillo del árbol de la nuez, Gusanos tejedores (polillas del césped), Grillo del campo del sudeste, Chinche verde del sur, Chinche apesosta del sur, Abejero enmascarado del sur, Grillo topo del sur, Grillo camello manchado, Grillo de primavera, Coreidae, Chinches, Chinche de encaje, Grillo topo leonado, Chinche opaca de las plantas, Saltamontes de la alfalfa de tres espinas, Garrapatas (incluyendo la garrapata del ciervo), Prosopia bicincta, Chlorochroa uhleri, Escarabajo de encaje de la nuez, Chinche boisea rubrolinesta, Chinche americana del pino, Cigarras espumadoras occidentales del pino, Lygus hesperus, Gusano cortador occidental de líneas laterales amarillas, Faronta difusa

PLAGAS MOLESTAS DE EXTERIORES RESIDENCIALES

CÓMO APLICARLO

- Rociar cuidadosamente detrás de los arbustos, alrededor de los cimientos de la casa y en las cercanías de malezas o césped alto. Cubrir de manera pareja.
- Ajustar la boquilla de rocío para rociar grueso para llegar hasta abajo en el pasto alto. • 1 galón de rocío trata 1,000 pies cuadrados de suelo.
- Para infestaciones graves, repetir cada 7 a 14 días, no más de 11 aplicaciones por año.

PLAGAS

Hormiga acrobata, Orchesella ainsliei, Cigarras espumadora del aliso, Escarabajo de encaje de andrómeda, Hormigas, Bicho de la planta de ceniza, Insecto asesino de la planta, Chinche de encaje de la azalea, Acaros del césped, Hormiga de cabeza grande, Chinche de encaje del abedul, Chinche marón marmolada, Chinche marón, Buffalo treehopper, Acaros del trébol, Asemas de cigarras, Cucarachas, Chinche común, Chinche apesosta consperse, Hormiga del campo de maíz, Tipidos, Hormiga loca, Grillos, Araña de la cruz, Cigarras espumadoras, Tijerilla, Escarabajo de encaje de la berenjena, Tijerilla europea, Grillo del campo, Chinche falsa, Moscas, Insecto de la planta de acacia, Araña de tela de embudo, Saltador de jardín, Araña gigante del hogar, Katydid del gladiador, Insecto del árbol Goldenrain, Araña del pasto, Araña lince verde, Chinche verde, Chinche peluda, Murganta histriónica, Cosechador, Corythucha cydoniae, Hibiscus, Insecto de la acacia de las tres espinas, Insecto del zapallo asgado, Grillo de la casa, Grillos de Jerusalén, Araña saltadora, Teleonemia scrupulosa, Hormigas cortadoras de hojas, Coreidae, Leptoglossus corollis, Hormiga negra pequeña, Araña patas largas, Cigarras espumadoras, Mosquillas, Grill mormón, Mosquitos, Avispa Mud dauber, Mirido, Katydid del norte, Escarabajo de encaje del roble, Membracidae del roble, Amblycorypha oblongifolia, Araña alorosa de la casa, Aeneides, Eiusus, Cucarachas Pennsylvana, Lopidea davis, Hormigas de pavimento, Chinches, Chinches de hombros colorados, Escarabajo de encaje del rododendro, Euborellia annulipes, Chinche apesosta del aguacate, Cigarras de Saratoga, Chinche verde (say), Anurada marítima, Lygaeus kalmii, collembola, Grillo del árbol de la nuez, Grillo del campo del sudeste, Chinche apesosta del sur, Chinche verde del sur, Araña sureña de la casa, Cochinillas de humedad, Arañas, Grillo camello manchado, Grillo de primavera, Coreidae, Chinches, Chinche de encaje, Chinche opaca de las plantas, Saltamontes de la alfalfa de tres espinas, Prosopia bicincta, Escarabajo de encaje de la nuez, Avispa, Boisea rubrolinesta, Chinche americana del pino, Cigarras espumadoras occidentales del pino, Lygus hesperus

VEGETALES DE FRUTOS:

Berenjena, alquequeje, pepino, pimiento (incluye: pimentón, pimiento jalapeño, pimiento para cocinar, pimiento dulce), tomate y tomate

PLAGAS

Gusanos cortadores del ejército, Polilla gusano cortador del ejército, Mosca blanca de ceniza, Chicharrita aster, Mosca blanca de la azalea, Trips rayados de la platanera, Gusanos militares de la remolacha (1° y 2° estadio), Cigarrita de la remolacha, Lacinipolia renigera, Polilla olethreutes connectum, Oruga del repollo, Polilla del apio, Escarabajo de la papa colorada, Barrenador del maíz europeo Mosca negra de los citricos, Polilla común midespasos, Felicia jaculifera, Escarabajos perforadores de las hojas, Pirales del jardín, Gusano de jardín, Trips de los gladiolos, Gusano cortador vitreo, Pulgón del durazno verde, Polilla gusano cortador verde, Trips de la platanera, Mosca blanca de la platanera, Trips del césped, Polilla gris midespasos, Trips introducidos del tilo, Moscas minadoras, Picudo del pimiento, Polilla de la papa, Chicharrita de la papa, Trips de la cebolla, Moscas blancas de hoja plateada, Gusanos militares del sur (1° y 2° estadio), Polilla gusano cortador salpicado, Polilla gusano cortador de la fruta verde salpicado, Chinches (incluyendo la chinche marmolada marón), Mosca blanca de la batata, Chinche opaca de las plantas, Trips (excepto Trips palmi), Gusano de los frutos del tomate (gusano del maíz), Polilla gusano del tabaco, Trips del tabaco, Gusano de los frutos del tomate (gusano del maíz), Gusano del tomate, Oñuro del tomate, Gusano cortador abigarrado, Saltamontes abigarrado, Oruga del frijol terciopelo, Mosca blanca (adulto), Trips de flores occidentales, Gusanos militares de rayas amarillas del oeste (1° y 2° estadio), Polilla gusano cortador de cabeza amarilla

Restricciones: • Intervalo pre cosecha: No cosechar hasta como mínimo 7 días después de la aplicación, excepto el tomate, que no tiene PHL. • No rociar más de 6 veces por año.

VEGETALES DE HOJA DE COL:

Brócoli, brócoli rabé (rapini), brócoli chino (gai lon), repollitos de Bruselas, brotes de Bruselas, repollo, repollo chino (bok choy), repollo chino (napa), repollo mostaza china (gai choy), coiflor, brócoli cávala, col verde, kale, Kohlrabi, Mizuna, hojas de mostaza, espinaca mostaza, hojas de nabo y nabo

PLAGAS

Oruga de la alfalfa, Gusanos cortadores del ejército, Gusanos militares (1° y 2° estadio), Mosca blanca de ceniza, Trips rayados de la platanera, Mosca blanca alada rayada, Amarilla barreteada, Blanca de alas de cristal, Gusanos militares de la remolacha (1° y 2° estadio), Lacinipolia renigera, Pulgón de la col, Escarabajo pulga del repollo, Oruga del repollo, Gusano del repollo, Blanco de la col, Mariposa del dogfure de California, Marmol de California, Mariposa blanca manchada, Mosca negra de los citricos, Mariposa del azufre, Mariposa de azufre despejado, Polilla común midespasos, Gusano del maíz, Gusanos cortadores, Mariposa de azufre, Polilla de la violeta de los jardines, Marmol del desierto, Mariposa del desierto de punta naranja, Mosca Diamondback (larva), Felicia jaculifera, Anthocharis midea, Gusanos militares del otorio (1° y 2° estadio), Blanca de Florida, Trips de los gladiolos, Gusano cortador vitreo, Trips del césped, Saltamontes, Mosca del gran sur, Polilla gusano cortador verde, Trips de la platanera, Mosca blanca de la platanera, Trips introducidos del tilo, Gusano del repollo importado, Escarabajos japoneses (adulto), Gran azufre naranja, Pequeña amarilla, Mariposa del guayacán, Chinche Lygus, Pieris marginalis, Cigarras espumadoras, Colias meadi, Amarilla mexicana, Amarilla mimosa, Mostaza blanca, Eulichore olympia, Trips de la cebolla, Mariposa azufre de bandas naranjas, Mariposa azufre naranja, Mariposa Pacifico punta naranja, (continúa)

VEGETALES DE HOJA DE COL: (continuación)

PLAGAS (continuación)

Colias peltidae, Mariposa transparente, Colias interior, Chicharrita de la papa, Gusano del col púrpura, Colias alexandra, Anaranjada dormilona, Moscas blancas de hoja plateada, Blanca de primavera, Gusanos militares del sur (1° y 2° estadio), Polilla gusano cortador salpicado, Gusano del repollo del sur, Mariposa del dogface del sur, Mariposa de las Montañas Rocosas del sur, Punta naranja, Punta naranja del suroeste, Anthocharis stella, Chinches, Mosca blanca de la batata, Mariposa de cola naranja, Chinche opaca de las plantas, Trips de las flores, Trips del tabaco, Picudo de los vegetales (adulto), Mariposa blanca de West Virginia, Trips de flores occidentales, Mariposa azufre occidental, Blanca occidental, Anteos dorinde, Mosca blanca (adulto), Polilla gusano cortador de cabeza amarilla, Gusanos militares de rayas amarillas (1° y 2° estadio)

Restricciones: • No rociar más de 4 veces por año.

VEGETALES DE HOJAS:

Amaranto (espinaca china), ariguila (rouquette), cardo, apio, apio chino, lechuga china, variedades de perejil, crisantemo (comestible con hojas y guinalda), ensalada de maíz, berro (jardín y tierra alta), diente de león, dock (Rumex acetosa), endivia (escarola), hinojo Florencia (cabeza y hoja), espinaca de Nueva Zelanda, orzaga, perejil, verdolaga (de jardín en invierno), achicoria (achicoria roja), ruibarbo, espinaca, acelga suiza, espinaca de la vid

PLAGAS

Oruga de la alfalfa, Gusanos cortadores del ejército, Polilla gusano cortador del ejército, Mosca blanca de ceniza, Chicharrita aster, Mosca blanca de la azalea, Trips rayados de la platanera, Mosca blanca alada rayada, Gusanos militares de la remolacha (1° y 2° estadio), Cigarrita de la remolacha, Lacinipolia renigera, Oruga del repollo, Oruga del apio, Mosca negra de los cítricos, Polilla común midespaso, Gusano del maíz, Gusanos cortadores, Polilla de la violeta de los jardines, Mosca Diamondback (larva), Feltria jaculifera, Barrenador del maíz europeo, Gusanos militares del otoño (1° y 2° estadio), Escarabajos perforadores de las hojas, Piraletas del jardín, Trips de los gladiolos, Gusano cortador vitreo, Trips del césped, Saltamontes, Polilla gris midespaso, Gusano del trebol verde, Polilla gusano cortador verde, Pulgón del durazno verde, Trips de la platanera, Mosca blanca de la platanera, Gusano del repollo importado, Trips introducidos del tito, Escarabajos japoneses (adulto), Chicharritas, Chinche Lygus, Cigarras espumadoras, Trips de la cebolla, Chicharrita de la papa, Oruga de las salinas, Moscas blancas de hoja plateada, Gusanos militares del sur (1° y 2° estadio), Polilla gusano cortador salpicado, Chinches, Mosca blanca de la batata, Chinche opaca de las plantas, Trips de las flores, Trips del tabaco, Saltamontes abigarrado, Picudo de los vegetales (adulto), Oruga del frijol terciopelo, Trips de flores occidentales, Gusano cortador occidental de líneas laterales amarillas, Mosca blanca (adulto), Polilla gusano cortador de cabeza amarilla, Gusanos militares de rayas amarillas (1° y 2° estadio)

Restricciones: • No rociar más de 4 veces por año.

CALABAZAS (EXCEPTO CULTIVOS PARA SEMILLAS):

Manzanas babera, pera balseca, melón amargo, Chayote, pepino chino, waxgourd chino (melón chino), melón citrón, pepino, pepinillo, calabaza comestible (incluye: hyotan, cucurza, henchía y otra china), Muskmelon (incluye: cantaloupe, cantaloupe verdadero, casaba, melón amarillo, melón pershaw dorado, melón rojo de miel, melón chito, mango melón, melón pérsico, melón ananá, melón Santa Clara y melón serpiente), calabachi, zapallo de verano (incluye: zapallo de cuello curvo, zapallo escalope, zapallo de cuello recto, calabaza y zucchini), sandía, zapallo de invierno (incluye: zapallo butternut, calabaza, zapallo hubbard, zapallo crema y zapallo espagueti).

PLAGAS

Gusanos militares (1° y 2° estadio), Mosca blanca de ceniza, Chicharrita aster, Mosca blanca de la azalea, Mosca blanca alada rayada, Cigarrita de la remolacha, Oruga del repollo, Mosca negra de los cítricos, Gusano del maíz, Gusanos cortadores, Escarabajos verdes, Saltamontes, Mosca blanca de la platanera, Chinche Lygus, Gusano del melón, Gusano del pepino, Chicharrita de la papa, Gusano nemertino, Moscas blancas de hoja plateada, Chinches, Escarabajo del pepino a rayas, Mosca blanca de la batata, Chinche opaca de las plantas, Gusano del tabaco, Saltamontes abigarrado, Mosca blanca (adulto)

Restricciones: • No rociar más de 4 veces por año.

PAPA Y OTRAS VERDURAS TUBEROSAS Y VEGETALES DE BULBO:

Arracacha, raíz de maranta, alcaucl (chino y de Jerusalén), canna comestible, Cassava (amarga y dulce), raíz de chayote, Chufa, colocasia (taro), jengibre, leleén, papa, batata, tanién, yam verdadero, cúrcuma, yam

PLAGAS

Pulgones, Pulgón de la manzana, Chicharrita aster, Pulgón de la plaga de la haya, Cigarrita de la remolacha, Pulgón de la col, Oruga del repollo, Pulgón del crisantemo, Escarabajo de la papa colorada, Pulgón del melón/algoñón, Pulgón del crape myrtle, Gusanos cortadores, Pulgón de la hoja del olmo, Barrenador del maíz europeo, Escarabajos perforadores de las hojas, Pulgón de la dedalera, Pulgón del durazno verde, Pulgón de ceniza de la hoja rizada, Pulgón de la adelfa, Pulgón de la arveja, Escarabajo perforador de la hoja de la papa, Pulgón de la hoja del poplar, Pulgón de la papa, Psílidos de la papa, Chicharrita de la papa, Gusano de la papa, Pulgón de la rosa, Picudo de la batata (adulto), Chinche opaca de las plantas, Saltamontes abigarrado

Restricciones: • No rociar más de 6 veces por año.

VEGETALES DE RAÍZ (EXCEPTO REMOLACHA DE AZÚCAR):

Remolacha de jardín, bardana comestible, zanahoria, apio nabo, nabo con raíz, achicoria, ginseng, rábano picante, perejil de raíz nabiforme, pastinaca, rábano, rábago oriental, rutabaga, salifí, (negra, española y planta de ostra), sium sisarum, nabo

PLAGAS

Chicharrita aster, Cigarrita de la remolacha, Picudo de la zanahoria, Gusanos cortadores, Escarabajos perforadores de las hojas, Gusano tejedor de la remolacha hawaiana, Chicharrita de la papa, Barrenador de la raíz

Restricciones: • No rociar más de 5 veces por año.

MAÍZ DULCE

PLAGAS

Gusanos cortadores del ejército, Gusanos militares (1° y 2° estadio), Escarabajo de la hoja de la alubia, Gusano cortador negro, Lacinipolia renigera, Escarabajo de la hoja de cereal (Chinches, Escarabajos diék (adulto), Polilla gusano del maíz, Escarabajo pulga del maíz, Gusano de la raíz del maíz (adulto), Mosca de soda del maíz, Feltria jaculifera, Barrenador del maíz europeo, Gusanos militares del otoño (1° y 2° estadio), Escarabajos perforadores de las hojas, Gusano cortador vitreo, Gusano cortador granulado, Colaspis de la vid (adulto), Saltamontes, Polilla gusano cortador verde, Escarabajos japoneses (adulto), Escarabajo de junio (adulto), Chicharritas, Barrenador menor manchado del maíz, Abejorro enmascarado (adulto), Gusano del norte de la raíz del maíz, Escarabajo pulga de cabeza colorada, Gusano cortador de arena, Gusanos militares del sur (1° y 2° estadio), Escarabajo de hoja de maíz del sur, Barrenador de maíz del sur, Polilla gusano cortador salpicado, Escarabajo manchado del pepino, Barrenador manchado del maíz, Polilla del barrenador manchado del maíz, Chinches, Gusano tejedor, Gusano cortador de frijoles del oeste, Gusano occidental de la raíz del maíz, Gusano cortador occidental de líneas laterales amarillas, Gusanos militares de rayas amarillas (1° y 2° estadio)

Restricciones: • No rociar más de 10 veces por temporada.

MANÍ

PLAGAS CONTROLADAS

Gusanos militares (1° y 2° estadio), Mosca blanca de ceniza, Mosca blanca de la azalea, Trips rayados de la platanera, Mosca blanca alada rayada, Escarabajo de la hoja de la alubia, Gusanos militares de la remolacha (1° y 2° estadio), Mosca negra de los cítricos, Gusanos cortadores, Gusano del maíz, Gusano de la raíz del maíz (adulto), Polillas Erebine, Polillas Eublemmine, Gusanos militares del otoño (1° y 2° estadio), Trips de los gladiolos, Trips del césped, Gusano del trebol verde, Trips de la platanera, Mosca blanca de la platanera, Colaspis de la vid (adulto), Saltamontes, Polillas hyperinae, Polillas hypenodine, Escarabajos japoneses (adulto), Escarabajo de junio (adulto), Trips introducidos del tito, Polillas de la basura, Trips de la cebolla, Chicharrita de la papa, Gusano del maní del cuello rojo, Polillas rivulines, Polillas scoleocampa, Moscas blancas de hoja plateada, Gusanos militares del sur (1° y 2° estadio), Chinches, Oruga de la soja, Mosca blanca de la batata, Saltones de tres esquinas de la alfalfa, Polillas tigre y Iquen, Trips del tabaco, Polillas de mata de hierba, Trips de las flores, Picudo de vegetales, Oruga del frijol terciopelo, Trips de flores occidentales, Escarabajo franjado blanco (adulto), Mosca blanca (adulto)

Restricciones: • Intervalo pre cosecha: No cosechar hasta como mínimo 14 días posteriores a su aplicación. • No rociar más de 3 veces por año.

GIRASOLES

PLAGAS CONTROLADAS

Gusanos cortadores del ejército, Polilla del girasol, Lacinipolia renigera, Gusanos cortadores Feltria jaculifera, Gusano cortador vitreo, Saltamontes, Polilla gusano cortador verde, Escarabajos pulga a rayas, Polilla barrenador rígido del girasol, Polilla gusano cortador salpicado, Polilla barrenador del girasol, Mosquillas del girasol, Mosca del girasol, Picudo de la semilla del girasol, Picudo del tallo del girasol (adulto), Escarabajo del girasol, Chinches, Mosca del brote del girasol, Picudo podador de la cabeza del girasol, Polilla gusano cortador de cabeza amarilla

Restricciones: • Intervalo pre cosecha: No cosechar hasta como mínimo 30 días posteriores a su aplicación. • No rociar más de 3 veces por año.

VID

Incluye: Uva de mesa, pasas, uva moscatel y de vino

PLAGAS

Gusano cortador trepador, Polilla de la uva, Escarabajo de las flores de la vid, Barrenador de la caña de la uva (adulto), Curculión de la uva, Escarabajo pulga de la uva, Polilla enrolladora de hoja de la uva, Chicharrita de la uva, Enrollador de hojas de la uva, Cochillitas de la uva (orugas), Cigarras de alas cristalinas, Larvas que dejan el esqueleto de las hojas de la vid, Enrollador de hojas omnivoro, Piraletas naranjas, Trips de las flores, Saltamontes abigarrado, Larvas que dejan el esqueleto de las hojas de la vid del oeste

Restricciones: • Intervalo pre cosecha: No cosechar hasta como mínimo 3 días posteriores a su aplicación. • No rociar más de 4 veces por año. (continúa)



24 Hour

Lawn Insect Killer

READY-TO-SPRAY

PRECAUTIONARY STATEMENTS

Hazards to Humans and Domestic Animals

CAUTION

- Harmful if swallowed or inhaled. • Causes eye irritation. • Avoid contact with skin, eyes, or clothing. • Wash thoroughly with soap and water after handling. • Do not use kitchen utensils for measuring. Keep utensils used for measuring with product and away from children.

FIRST AID +

IF SWALLOWED

- Call a poison control center or doctor immediately for treatment advice. • Have person sip a glass of water if able to swallow. • Do not induce vomiting unless told to do so by a poison control center or doctor. • Do not give anything by mouth to an unconscious person.

IF IN EYES

- Hold eye open and rinse slowly and gently with water for 15-20 minutes. • Remove contact lenses, if present, after the first 5 minutes, then continue rinsing eyes. • Call a poison control center or doctor for treatment advice.

IF INHALED

- Move person to fresh air. • If person is not breathing, call 911 or an ambulance, then give artificial respiration, preferably mouth-to-mouth, if possible. • Call a poison control center or doctor for further treatment advice.

NOTE: When calling poison control center, have this product label accessible. If seeking treatment at an emergency room or doctor's office, bring this product label to show medical personnel.

You may call toll-free (877) 229-3763 for medical emergency information.

Active ingredient: 0.75% Cyfluthrin [CAS # 68359-37-5].

Note to Physician: No specific antidote is available. Treat the patient symptomatically.

NOTICE: Research and testing have determined that the "Directions for Use" are appropriate for the proper use of this product under expected conditions. To the extent consistent with applicable law, the Buyer assumes responsibility for lack of performance or safety if not used according to the directions.

Money Back Guarantee: If you are not satisfied with this product, we will gladly refund your original purchase price.

EPA Reg. No. 92564-17

EPA Est. No indicated by 3rd and 4th digits of the batch number on this package.
(65) = 92564-TX-1 (68) = 67572-GA-1
(39) = 58996-MO-1 (57) = 071106-GA-003

Distributed by: SBM Life Science Corp.
1001 Winstead Drive, Suite 500, Cary, NC 27513
BioAdvanced® and EZ-Grip One Touch Sprayer are trademarks of SBM Life Science Corp.

801485516a 170380M1

PRESS TO RESEAL

Product of India